

FONCTIONNEMENT

BUDGET PRIMITIF 2018

Dépenses

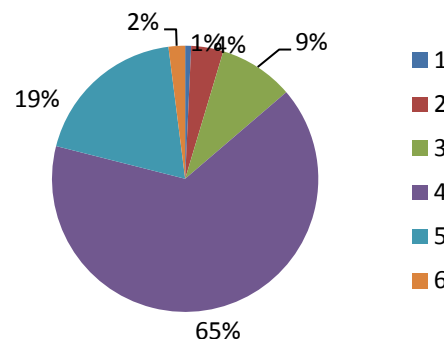
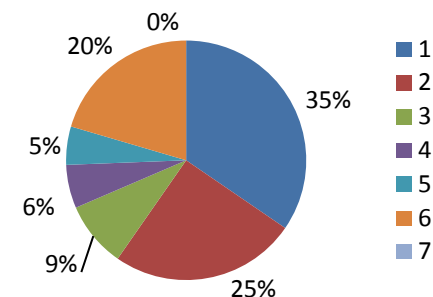
1 Charges à caractère général	476 160,00
2 Charges de personnel et frais assimilés	346 165,00
3 Autres charges de gestion courante	122 200,00
4 Charges financières	80 600,00
5 Atténuations de produits	71 000,00
6 Virement à la section investissement	281 815,00
7 Charges exceptionnelles	50,00

Total dépenses 1 377 990,00

Recettes

1 Atténuations de charges	10 000,00
2 Produits de services du domaine et ventes diverse	53 787,00
3 Dotations, subventions, participations	125 355,00
4 Impôts et taxes	898 858,00
5 Autres produits de gestion courante	262 300,00
6 Produits exceptionnels	27 690,00

Total recettes 1 377 990,00



INVESTISSEMENT

Dépenses

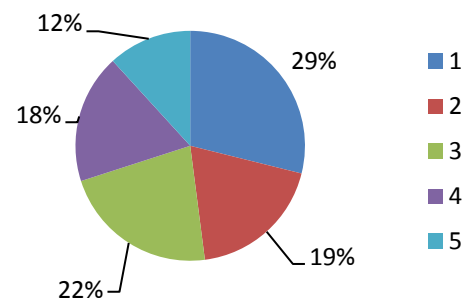
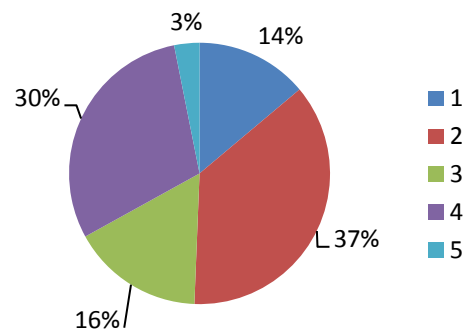
1 Emprunts et dettes assimilées	177 257,00
2 Opérations d'équipement	469 350,00
3 Immobilisations incorporelles et corporelles	208 600,00
4 Déficit d'investissement reporté	381 985,00
5 Subventions d'équipement versées	39 900,00

Total dépenses 1 277 092,00

Recettes

1 Dotations, fonds divers et réserves	368 875,00
2 Subventions d'investissement	243 602,00
3 Virement de section fonctionnement	281 815,00
4 Produits de cession	232 500,00
5 Emprunts et dettes assimilés	150 300,00

Total recettes 1 277 092,00



Résultat global : Equilibre

TOTAL 2 554 184,00

Le budget a été examiné lors des réunions de la commission "Finances" des 8 et 15 mars 2018. Il a été voté le 5 avril

En fonctionnement : le budget est équilibré à 1 377 990 €

- des travaux d'entretien route de l'Abreuvoir, route de la Mairie et place des Champagnes.
- remise aux normes de la salle polyvalente, l'abondement du budget de l'eau, budget de 5 000 € pour les associations, somme de 7 000 € allouée à l'école pour 50 enfants qui partiront en classe de mer.

Les dépenses ont encore été maîtrisées au plus juste pour faire face aux baisses des dotations.

L'excédent de fonctionnement de 281 815 € qui équilibre le budget est reversé intégralement en investissement.

En investissement : le budget est équilibré à 1 277 092 €

- Pour les dépenses, 599 142 € représentent des dépenses incompressibles : déficit reporté, remboursements divers
- Les dépenses prévues concernent certains travaux non réalisés en 2017 : accessibilité de la mairie, réserve incendie au Mont-d'En-Haut, sécurisation de l'entrée Nord de la commune, la poursuite de la rénovation de l'éclairage public, la réfection d'une allée du cimetière, des jeux à la Pallud, consolidation de nos pistes forestières, projet école numérique, achat d'un véhicule électrique, finalisation du PLU.
- pour les recettes : la vente des lots viabilisés de La Traversière